

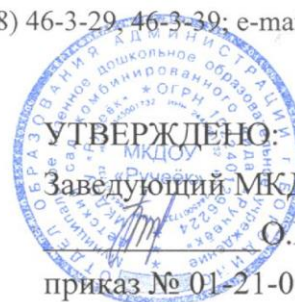
**МУНИЦИПАЛЬНОЕ КАЗЕННОЕ ДОШКОЛЬНОЕ ОБРАЗОВАТЕЛЬНОЕ УЧРЕЖДЕНИЕ
ДЕТСКИЙ САД КОМБИНИРОВАННОГО ВИДА «РУЧЕЁК»
ИНН 2445001732 / КПП 244501001**

663980, РФ, Красноярский край, г. Бородино, ул. Гоголя, 28; тел. 8(39168) 46-3-29, 46-3-39; e-mail: ds.rucheeek@mail.ru

ПРИНЯТО:

на Педагогическом совете

Протокол № 5 от 16.10.2023г.



О.В. Ботяновская

приказ № 01-21-093 от 17.10.2023г.

Модель психологической службы

муниципального казенного дошкольного образовательного учреждения комбинированного вида «Ручеёк»

Модель психологической службы МКДОУ «Ручеёк» предназначена для обеспечения психолого-педагогического сопровождения образовательного процесса (оказание психологической помощи нормотипичным детям, детям с ОВЗ, а также родителям (законным представителям), педагогам).

Психологическая служба ДОУ является одним из звеньев единой системы психологической службы в образовании – системы социальной помощи семье и детям. Она предназначена для оказания своевременной квалифицированной консультативно-методической, психодиагностической, психо-коррекционной помощи детям, родителям и педагогам по вопросам развития, обучения и воспитания. А также социально-психологической адаптации.

В психологическую службу МКДОУ входят: старший воспитатель, педагог-психолог, учителя-логопеды, воспитатели, инструктор по ФК, музыкальные руководители.

Психологическая служба в ДОУ представлена деятельностью специалистов сопровождения, которая заключается в обеспечении первичной психологической помощи детям; сопровождении реализации основных образовательных программ; сопровождении детей разных целевых групп; организации работы психолого-педагогического консилиума; консультировании и просвещении воспитанников и родителей (законных представителей).

Нормативным основанием разработки модели являются:

- Федеральный закон Российской Федерации от 29.12.2012 № 273-ФЗ «Об образовании в Российской Федерации»;

- «Концепция развития психологической службы в системе образования в Российской Федерации на период до 2025 года» (утв. Минобрнауки России от 19.12.2017);
- Концепция развития психологической службы в системе образования в Российской Федерации на период до 2025 года» (утв. Минобрнауки России от 20.05.2022);
- План мероприятий по реализации Концепции развития психологической службы в системе образования в Российской Федерации на период до 2025 года, утвержденный Министерством образования и науки Российской Федерации 11.05.2018 г.;
- Приказ Министерства труда и социальной защиты Российской Федерации от 24.07.2015 № 514н «Об утверждении профессионального стандарта «Педагог-психолог (психолог в сфере образования)»;
- Приказ Министерства образования и науки Российской Федерации от 20.09.2013 № 1082 «Об утверждении Положения о психолого-медико-педагогической комиссии»;
- Приказ Минобрнауки Российской Федерации от 17 октября 2013 № 1155 «Об утверждении федерального государственного образовательного стандарта дошкольного образования»;
- Организационно-функциональная модель психологической службы в системе образования Красноярского края, 11.05.2022 г.;
- План мероприятий по развитию психологической службы в системе общего и профессионального образования на территории Красноярского края до 2025 г., 11.05.2022 г.;
- Письмо министерства образования Красноярского края от 09.08.2017 №75-10021 «Об исполнении рекомендаций ПМПК образовательными организациями»;
- Письмо министерства образования Красноярского края от 01.04.2019 №75-3411 «О создании условий для психолого-педагогической, методической и консультативной помощи родителям детей»;
- Приказ Отдела образования администрации города Бородино № 01-02-94 от 28.09.2022 «О психологической службе системы образования города Бородино»;
- Приказ Отдела образования администрации города Бородино № 01-02-95 от 28.09.2022 «Об утверждении Плана мероприятий по развитию психологической службы в системе образования города Бородино»;
- Приказ Отдела образования администрации города Бородино №01-02-47 от 04.05.2023 «Об утверждении модели психологической службы системы образования города Бородино»;
- Организационно-функциональная модель психологической службы в системе образования города Бородино от 04.05.2023;
- Нормативно-правовые акты МКДОУ «Ручеёк».

Модель психологической службы (далее ПС) разработана в рамках основной образовательной программы МКДОУ. Общий контроль за реализацией модели осуществляет заведующим МКДОУ. Текущий контроль возлагается на заместителя заведующего. Промежуточные результаты работы анализируются на педагогических советах и планерках.

Цель ПС – обеспечение психологического сопровождения образовательного процесса, направленного на сохранение и укрепление психического и психологического здоровья обучающихся, снижение рисков негативной социализации, дезадаптации.

Задачи ПС:

1. Создать условия для сохранения и укрепления физического и психического здоровья, эмоционального благополучия детей.
2. Реализовать план мероприятий для создания психологически комфортной среды ДОО.
3. Создать условия для предоставления психолого-педагогической, методической, консультативной помощи родителям (законным представителям) по вопросам профилактики и преодоления детьми трудных жизненных ситуаций.
4. Содействовать формированию психологической компетентности сотрудников ДОО и родителей (законных представителей) в закономерностях развития ребенка, в вопросах обучения и воспитания.
5. Развивать систему методического сопровождения с целью совершенствования профессиональной компетентности, профилактики эмоционального выгорания педагогов.

Анализ имеющихся ресурсов и дефицитов МКДОУ

В МКДОУ организована работа по обеспечению доступной психологической помощи всем участникам образовательного процесса (обучающимся, педагогам, родителям (законным представителям)). Для функционирования и развития психологической службы созданы необходимые условия: кадровые, психолого-педагогические, материально-технические.

Характеристика педагогических кадров:

Согласно штатному расписанию в МКДОУ «Ручеёк» организуют деятельность воспитатели – 18 человек, педагог-психолог – 1 специалист, учителя-логопеды - 2 специалиста, музыкальные руководители – 2 специалиста, инструктор по физической культуре – 1 специалист. В настоящее время укомплектованность специалистами составляет 100 %. Укомплектованность педагогическими кадрами для реализации ООП ДО, АООП ДО соответствует штатному расписанию.

Должность	Количество	Квалификационная категория			Стаж работы по специальности				Повышение квалификации за 3 года
		СЗД	Первая	Высшая	Не более 5 лет	5-10 лет	10-15 лет	Более 15 лет	
Воспитатель	18	3	12	3	2	-	2	14	+
Учитель-логопед	2	1	-	1	1	-	-	1	+
Педагог-психолог	1	-	-	1	-	-	-	1	+
Музыкальный руководитель	2		1	1	-	-	-	2	+
Инструктор по ФК	1		1	-	-	1	-	-	+

Психолого-педагогические условия

В МКДОУ «Ручеёк» функционируют 9 групп: 6 групп общеразвивающей направленности, 2 группы компенсирующей направленности (для детей с тяжелыми нарушениями речи), группа комбинированной направленности. Общая численность детей составляет - 202 ребенка. В 2023-2024 учебном году в ДОУ общее количество обучающихся с ограниченными возможностями здоровья (ТНР, ЗПР, РАС, УО) - 26 детей; из них 2 ребенка-инвалида. Наполняемость групп определяется с учетом возраста детей, их состояния здоровья, специфики Программ.

С целью создания оптимальных условий обучения, развития, социализации и адаптации, обучающихся посредством психолого-педагогического сопровождения, а также оценки результативности выбранных методов и технологий помощи, динамики развития в МКДОУ функционирует психолого-педагогический консилиум. Создана рабочая группа по разработке и корректировке АООП ДО МКДОУ и ИОМ на воспитанников ДОУ.

Материально-технические условия

В МКДОУ «Ручеёк» соблюдены требования к материально-техническим условиям реализации Программ с учетом санитарно-гигиенических норм образовательного процесса. Образовательный процесс в МКДОУ осуществляется на основе реализации образовательной программы дошкольного образования МКДОУ «Ручеёк» и адаптированных

образовательных программы дошкольного образования для обучающихся с ТНР, с РАС, с ЗПР, УО (интеллектуальные нарушения).

В ДОУ организована развивающая предметно-пространственная среда, которая обеспечивает максимальную реализацию образовательного потенциала пространства детского сада, групп, материалов, оборудования и инвентаря для развития детей дошкольного возраста в соответствии с особенностями каждого возрастного этапа, охраны и укрепления их здоровья, учета особенностей и коррекции недостатков их развития. Развивающая предметно-пространственная среда обеспечивает возможность общения и совместной деятельности детей (в том числе детей разного возраста, детей с ОВЗ и детей-инвалидов) и взрослых, двигательной активности детей, а также возможности для уединения. Групповые помещения, где с детьми реализуют программу воспитатели, укомплектованы материалами и пособиями, техническими средствами обучения, оснащены современной мебелью, отвечающей гигиеническим и возрастным особенностям воспитанников, играми и игрушками, физкультурным оборудованием для развития детей по пяти образовательным областям: социально-коммуникативному, речевому, познавательному, художественно-эстетическому, физическому развитию. Для психологического здоровья детей дошкольного возраста, обеспечения их эмоционального благополучия в группах оборудованы центры уединения и эмоциональной разгрузки, а также элементы индивидуализации образования: стенды «Мое настроение», «Доска выбора», «Я научился» «Герой дня!», и т.д.

В детском саду оборудованы: кабинет педагога-психолога, кабинеты компенсирующей направленности, где проводятся индивидуальные коррекционные занятия и подгрупповые занятия. Кабинеты оснащены необходимым дидактическим и игровым оборудованием. В группах комбинированной и компенсирующей направленности для детей с ТНР организована специальная речевая среда, для обучающихся с разными нозологиями, предусмотрены игры и дидактические пособия. В группах имеются ноутбуки, принтеры, музыкальные центры, интерактивные доски (3 шт.)

На данный момент обеспеченность игровым оборудованием и средствами ТСО составляет 65%. Наблюдается нехватка материально-технического оснащения (специального игрового оборудования для обучающихся с РАС, УО), а также отсутствие ставки учителя-дефектолога.

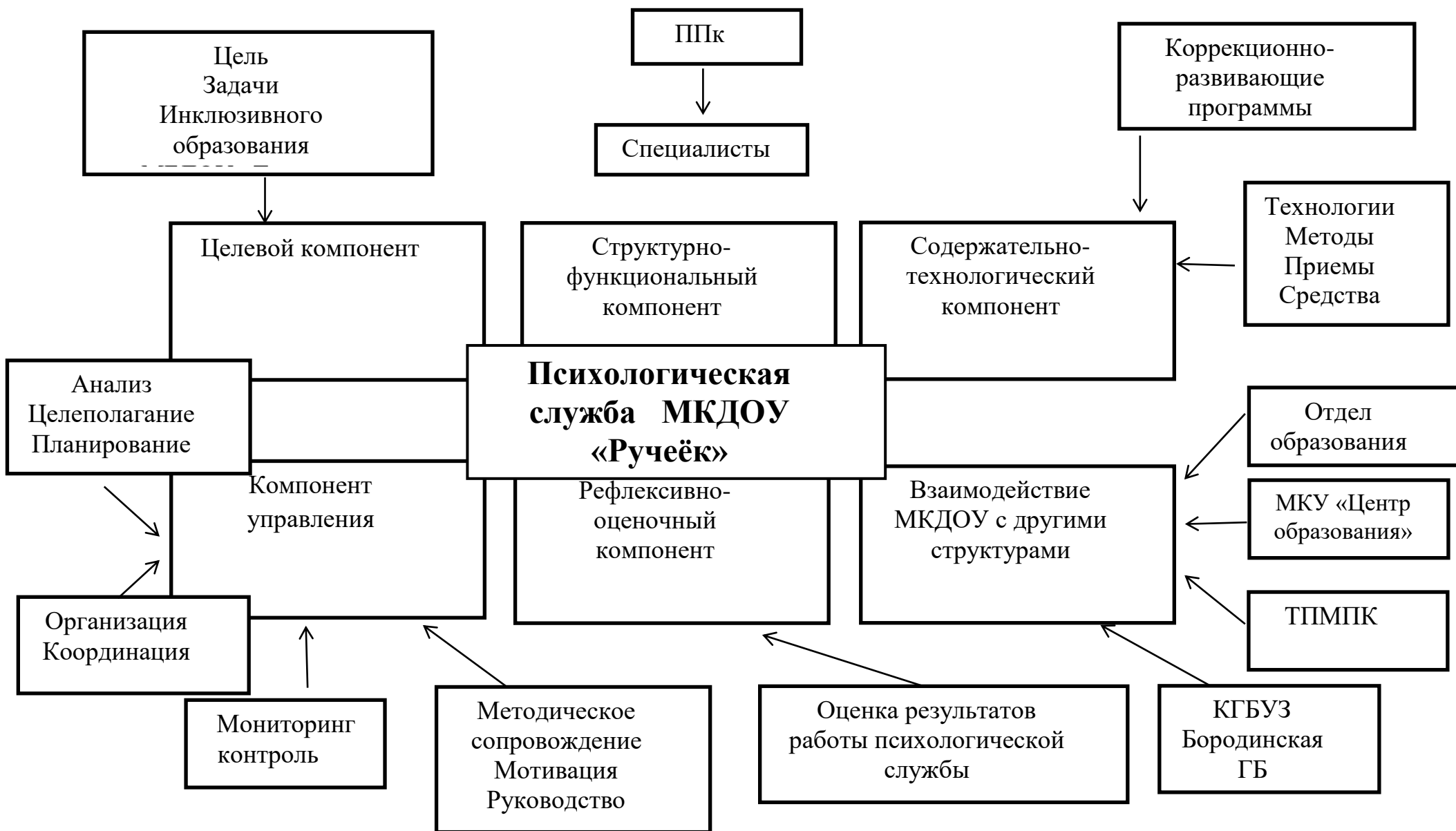
Системный анализ состояния и особенностей модели психологической службы выявил ряд проблем:

№	Основные проблемы и трудности в организации психологической службы	Пути решения проблем и преодоление трудностей
1.	Отсутствие специальных технических средств обучения коллективного и индивидуального пользования.	Приобретение дидактических, учебно-наглядных, специальных средств обучения для обучающихся с РАС, УО (интеллектуальные нарушения).
2.	Акцент психологической службы направлен в большей степени на работу с детьми с ОВЗ, запросы родителей (законных представителей) и педагогов.	Включение в план работы психологической службы мероприятий, направленных на взаимодействие с обучающимися всех нозологий (норматипичные, дети с ООП).

Таким образом, модель не только отражает настоящее состояние психологической службы, но и включает управленческие решения, направленные на совершенствование данного процесса, удовлетворение образовательных потребностей, а также сохранения и укрепления психического и психологического здоровья всех участников образовательных отношений.

Модель психологической службы

Рисунок 1



Модель психологической службы в МКДОУ «Ручеёк» включает следующие компоненты:

целевой, структурно-функциональный содержательно-технологический, компонент управления, рефлексивно-оценочный и компонент взаимодействия с другими структурами.

Целевой компонент. Данный компонент содержит цель и задачи инклюзивного образования в МКДОУ.

Цель: обеспечение сохранения и укрепления здоровья обучающихся, снижения рисков их дезадаптации, негативной социализации.

Задачи:

- разработка нормативно-правовой базы, регламентирующей деятельность психологической службы в образовательной организации;
- проектирование психологически безопасной образовательной среды;
- участие в реализации образовательных программ, создании условий для достижения образовательных результатов;
- разработка и реализация программ воспитания, формирование атмосферы позитивного взаимодействия и развития всех участников образовательных отношений;
- обеспечение эффективного решения проблем обучения, воспитания и развития обучающихся, адресного решения проблем социально уязвимых категорий обучающихся, а также проблем, обусловленных вызовами и рисками социальной среды;
- создание психолого-педагогических условий для развития способностей и талантов обучающихся;
- консультирование и поддержка родителей, педагогов.

Модель психологической службы включает в себя различные виды деятельности (трудовые функции), предусмотренные профессиональным стандартом педагога- психолога:

- психолого-педагогическое сопровождение реализации основных и дополнительных образовательных программ;
- психологическая экспертиза (оценка) комфортности и безопасности образовательной среды образовательных организаций;
- психологическое консультирование субъектов образовательных отношений;
- коррекционно-развивающая работа с детьми, в том числе работа по восстановлению и реабилитации;
- психологическая диагностика обучающихся;
- психологическое просвещение субъектов образовательных отношений;
- психологическая профилактика (профессиональная деятельность, направленная на сохранение и укрепление психологического здоровья обучающихся).

Структурно-функциональный компонент

Для организации психологической службы в МКДОУ организована деятельность психолого-педагогический консилиума (ППк). ППк – одна из форм взаимодействия руководящих и педагогических работников МКДОУ с целью создания оптимальных условий обучения, развития, социализации и адаптации воспитанников посредством психолого-педагогического сопровождения.

Целью ППк является создание оптимальных условий обучения, развития, социализации и адаптации воспитанников посредством психолого-педагогического сопровождения.

Задачи ППк:

- выявление трудностей в освоении образовательных программ, особенностей в развитии, социальной адаптации и поведении обучающихся для последующего принятия решений об организации психолого-педагогического сопровождения;
- разработка рекомендаций по организации психолого-педагогического сопровождения обучающихся;
- консультирование участников образовательных отношений по вопросам актуального психофизического состояния и возможностей воспитанников; содержания и оказания им психолого-педагогической помощи, создания специальных условий получения образования.

Содержательно-технологический компонент состоит из двух составляющих:

- содержательная, связанная с разработкой и реализацией основных видов деятельности психологической службы:
- психолого-педагогическое сопровождение реализации образовательных программ ДО;
- психологическое консультирование;
- коррекционно-развивающая работа с детьми;
- психолого-педагогическая диагностика;
- психологическая профилактика;
- психологическое просвещение.
- технологическая, определяющая технологии, методы, средства и приемы, используемые в образовательной деятельности МКДОУ.

Психологическая служба МКДОУ «Ручеёк» представляет организационную структуру, включающую старшего воспитателя, педагога-психолога, учителей-логопедов, воспитателей, инструктора по ФК, музыкальных руководителей.

Спектр направления оказания психологической помощи с учетом включения специалистов

Целевая группа	Содержание деятельности	Привлекаемые специалисты
Нормотипичные обучающиеся	Сопровождение освоения основной образовательной программы дошкольного образования	Воспитатель
	Развитие навыков самостоятельного планирования и осуществления деятельности	Воспитатель, педагог-психолог
	Развитие навыков сотрудничества с педагогами и сверстниками	Воспитатель, педагог-психолог
	Развитие познавательной, эмоционально-волевой и личностной сферы	Воспитатель, педагог-психолог
	Профилактика дезадаптации, деструктивных проявлений	Педагог-психолог
	Формирование толерантности, навыков бесконфликтного общения, успешной адаптации к новым ступеням образования	Педагог- психолог , воспитатель
Дети, испытывающие трудности в обучении	Коррекция трудностей целеполагания: невнимательность при принятии и выполнении учебной задачи, отвлекаемость, отказ от выполнения деятельности	Воспитатель, педагог-психолог
	Коррекция трудностей в выполнении учебных действий: непонимание условий заданий, потеря цели, учебной задачи, затруднения в планировании, неуверенность в правильности выполнения	Воспитатель
	Формирование навыков саморегуляции: неумение справиться с заданием без помощи педагога, несформированность произвольности, медлительность, гиперактивность	Воспитатель, педагог-психолог
	Развитие коммуникативных навыков, преодоление сложностей взаимодействия с воспитателями и сверстниками, трудностей выстраивания коммуникаций со сверстниками	Воспитатель, педагог-психолог, учитель-логопед
	Коррекция психоэмоционального неблагополучия: тревожность, страх перед детским садом	Педагог-психолог
	Коррекция отклонений от норм поведения; трудности адаптации к правилам ДОУ, потребность в повышенном внимании к себе или недоверие, напряжение, боязнь; агрессивные действия в отношении сверстников	Воспитатель, педагог-психолог
	Развитие коммуникативных умений и средств коммуникации	Педагог-психолог, воспитатель, учитель-логопед
	Коррекция тревожности, трудностей эмпатии, чрезмерной потребности в общении со взрослым при восприятии его как угрожающего	Педагог-психолог, воспитатель
Повышение инициативности в общении, чувствительности к действиям сверстников	Педагог-психолог, воспитатель	

	Снятие внутренней напряженности, конфликтности, тревожности, агрессивности, ощущения неполноценности, ненужности, отверженности	Педагог-психолог, воспитатель
	Преодоление трудностей эмоционально-волевой регуляции	Педагог-психолог
	Профилактика поведенческих проблем	Педагог-психолог, воспитатель
Обучающиеся с ОВЗ, дети-инвалиды	Преодоление коммуникационных барьеров, трудностей в установлении межличностных отношений	Педагог-психолог, воспитатель
	Развитие познавательной деятельности	Педагог-психолог
	Коррекция проблем произвольной регуляции собственной деятельности	Воспитатель, педагог-психолог
	Профилактика и коррекция трудностей адаптации к ДОУ, распорядку, правилам поведения	Педагог-психолог, воспитатель
	Коррекция повышенной тревожности, впечатлительности	Педагог-психолог
	Коррекция неадекватной самооценки, капризности, инфантилизма, склонности к избеганию трудностей, чрезмерной зависимости от близких	Педагог-психолог, воспитатель
	Профилактика повышенной утомляемости	Педагог-психолог
	Коррекция особенностей, связанных со структурой нарушения в развитии	Педагог-психолог, учитель-логопед, воспитатель, ИФК, музыкальный руководитель
Дети с отклоняющимся поведением	Профилактика и коррекция девиантного поведения, социально-психологической дезадаптации	Педагог-психолог, воспитатель
Одаренные дети	Профилактика возникновения поведенческих проблем, потери интереса, проблем взаимоотношений со сверстниками	Педагог-психолог, воспитатель
	Актуализация потенциала детской одаренности, оптимальное развитие интеллектуально-творческих и эмоционально-волевых ресурсов личности	Педагог-психолог, воспитатель
	Коррекция социальной дезадаптации, торможения эмоционального и личностного развития	Педагог-психолог
	Профилактика дефицита произвольности в регуляции поведения и эмоций, дезорганизации деятельности, неустойчивости к стрессу, страха неудачи, неуверенности в себе	Педагог-психолог
	Профилактика и коррекция эмоциональных и психосоматических расстройств	Педагог-психолог

Организация работы Психологической службы в МКДОУ

№ п/п	Направление работы	Мероприятия	Цель	Материал	Специалист
1	<i>Оценка индивидуального развития</i>	Педагогическая диагностика через индивидуальное педагогическое наблюдение	Выявление степени эффективности взаимодействия педагога и ребенка в рамках образовательного процесса, индивидуализировать работу с ребенком с целью улучшения освоения им ОП ДО.	Инструментарий ФИРО	Воспитатель
		Психологическая диагностика	Диагностика уровня развития познавательной деятельности дошкольников	Методики: Пирамида, Матрешки, Вкладыши, Чего не хватает, Узнавание перечеркнутых изображений, Сюжетное изображение нелепицы, Понимание сюжетной картины, Разрезные картинки, Треугольники, Домик, Методика Пьерона-Рузера, Графический диктант, Тест Керна-Йирасека, Заборчик, Опосредованное запоминание, Классификация предметов, 4-й лишний, Исключение понятий, Последовательность событий, Запоминание 10 слов, Сортировка карт, Цветные прогрессивные матрицы (Дж. Равен), Дорисовывание фигур (О.М. Дьяченко), Методика исследования интеллекта Д.Векслера (детский вариант). Методика определения готовности к школе Л.А. Ясюковой. Павлова Н.Н., Руденко Л.Г. Экспресс-диагностика в детском саду.	Педагог-психолог
			Диагностика эмоционально-личностной сферы	Методики: Рисунок человека, Рисунок несуществующего животного, Рисунок семьи, Два домика, Цветовой тест отношений.	

		Логопедическое обследование	Диагностика уровня речевого развития	А.Л.Сиртюк, А.В.Мамаева. «Технология логопедического обследования дошкольников»: методические рекомендации КГПУ им. В.П.Астафьева – Красноярск, 2010.	Учитель-логопед
2	<i>Коррекционно-развивающая работа</i>	Коррекционно-развивающие занятия	Программы для работы с детьми с ОВЗ	А.А.Осипова, Л.И. Малашинская «Программа коррекционно-развивающей работы с детьми с нарушениями внимания».	Педагог-психолог, учитель-логопед
			Программы на развитие познавательной сферы дошкольников.	А.З. Зак «Методы развития интеллектуальных способностей у детей 6-7 лет».	Педагог-психолог, воспитатель
				Л.М. Шипицына, О.В. Заширинская «Азбука общения» Н.Ю. Куражева «Цветик–Семицветик» Рябцева С.В., Спиридонова И.В. Формирование психологической готовности к школе. Тренинговые занятия для детей старшего дошкольного возраста;	
		Программы на развитие эмоционально-личностной сферы дошкольников.	О.В. Хухлаева «Программа сохранения и формирования психологического здоровья детей».	Педагог-психолог	
			С.В. Крюкова., Н.П. Слободяник «Удивляюсь злостью, боюсь, хвастаюсь и радуюсь»		
		Коррекционно-развивающие занятия	Преодоление ОНР	Адаптированная образовательная программа ДО для обучающихся с тяжелыми нарушениями речи	Учитель-логопед
Преодоление нарушений слоговой структуры слова	Большакова С.Е. «Преодоление нарушений слоговой структуры слова у детей» -Москва, ТЦ Сфера, 2007				

			Развитие связной речи и коммуникативных умений	Глухов В.П. «Формирование связной речи для детей дошкольного возраста с общим речевым недоразвитием» – М.: АРКТИ, 2002	
3	<i>Психологическое консультирование</i>	<p>Очные индивидуальные консультации; Запрос родителей (законных представителей)</p> <p>Очные индивидуальные консультации; Запрос от педагогов, администрации</p>	<p>Краткий ответ на обращение к специалисту с последующим приглашением на личную встречу</p> <p>Экстренная психологическая помощь; Дать рекомендации по выстраиванию траектории общения, развития и т.д.</p>	Беседа, интервью.	Педагог-психолог
4	<i>Психологическое просвещение и профилактика</i>	<p>Изучение потребностей семей и педагогов в психологическом просвещении.</p> <p>Семинары, дискуссии, мастер-классы, семинары с элементами тренинга, ведение информационного стенда, группы в социальной сети ВКонтакте.</p>	Развитие психологической культуры и грамотности родителей (законных представителей) и сотрудников ДОУ	<p>Для родителей (законных представителей) и педагогов: «Адаптация к ДОУ. Как пройти все этапы благополучно?», «Стратегии разрешения конфликтов», Акция «Три П: Принимаю, Понимаю, Помогаю».</p> <p>Также ведение страницы на официальном сайте.</p>	Педагог-психолог

Компонент управления.

Управление психологической службой в МКДОУ регламентировано проектами, разработанными в МКДОУ, нормативными документами федерального, регионального, муниципального уровней и нормативными локальными актами МКДОУ.

Функции управления	Управленческие действия
Анализ, целеполагание и планирование деятельности	Анализ состояния психологической службы в МКДОУ. Разработка модели психологической службы. Обновление алгоритма взаимодействия специалистов, воспитателей и администрации в рамках психолого-педагогического сопровождения
Организация и координация деятельности	Разработка/корректировка локальных нормативно-правовых документов. Организация оценки образовательной среды в МКДОУ. Внедрение командных форм работы. Организация взаимодействия с медицинскими учреждениями, учреждениями дополнительного образования и т.д. Организация различных форм работы с семьями.
Методическое сопровождения, мотивация, руководство кадрами	Анализ потребностей МКДОУ «Ручеёк» в педагогических работниках, в том числе специалистах, для работы с детьми с ОВЗ и детьми-инвалидами. Методическая поддержка специалистов, осуществляющих психолого-педагогическое сопровождение детей. Выявление дефицитов педагогических работников, в том числе специалистов, и оформление персонифицированных заявок на их обучение и повышение квалификации.
Мониторинг и контроль	Проведение диагностических и мониторинговых мероприятий (в том числе в рамках самообследования и организации процедуры ВСОКО).

Рефлексивно-оценочный компонент.

Данный компонент обеспечивает комплексную оценку результатов психологической службы в МКДОУ. Он включает проведение рефлексивно-аналитических, диагностических и мониторинговых мероприятий, организуемых в МКДОУ.

Ожидаемый результат	Показатели
Разработаны локальные и нормативные акты по организации психологической службы в МКДОУ	Утверждено положение о Психологической службе. Заключены согласия с родителями на получение психолого-педагогической помощи. Утверждено Положение о психолого-педагогическом консилиуме муниципального казенного дошкольного образовательного учреждения комбинированного вида «Ручеек». Заключен договор о взаимодействии с ТПМПК. Заключен договор о медицинском обслуживании с КГБУЗ Бородинская ГБ.
Организовано комплексно-психолого-педагогическое сопровождение детей с разными образовательными потребностями с применением эффективных форм взаимодействия всех участников образовательного процесса	Аналитическая справка по итогам реализации образовательных программ, коррекционно-развивающих программ узких специалистов, индивидуальных образовательных маршрутов детей. Аналитическая справка по результатам самообследования. Аналитические материалы ВСОКО
Повышение профессиональной компетентности педагогов, специалистов, администрации МКДОУ:	
- Педагоги используют в работе эффективные коррекционно-развивающие технологии;	- Индивидуальные образовательные маршруты педагогов; - индивидуальная оценка развития воспитанников, осваивающих образовательные программы; - индивидуальные образовательные маршруты сопровождения воспитанников; - представление опыта работы педагогов на методических мероприятиях различного уровня.

- Педагоги прошли обучение на курсах повышения квалификации «Организация психолого-педагогического сопровождения дошкольников»;	Сертификаты и удостоверения курсов повышения квалификации
- Элементы индивидуализации;	- Педагогами созданы условия для самостоятельной трансформации детьми пространства группы; - внесены элементы индивидуализации в РППС
Обеспечена доступная среда (специальные условия) для детей с ОВЗ и детей-инвалидов	- Разработаны паспорта групп и других помещений с учетом потребностей детей с ОВЗ и детей-инвалидов; - протоколы обследования развивающей предметно-пространственной среды групп и других помещений; - соответствие требованиям паспорта доступности объекта социальной инфраструктуры
Обеспечена методическая и психолого-педагогическая помощь родителям в вопросах воспитания и развития детей	- Результаты анкетирования родителей (законных представителей).

Реализация модели психологической службы обеспечит:

1. Психологическое просвещение и профилактика:

- Формирование у участников образовательного процесса потребности в психологических знаниях, желании использовать их в интересах детей;
- Профилактика возникновения дезадаптации.

2. Психологическое сопровождение:

- Эффективное решение проблемных ситуаций;
- Реализация проектов и программ;

3. Психологическая диагностика:

- Понимание индивидуальных особенностей, причин и механизмов нарушений в развитии и обучении.

4. Психологическое консультирование:

- Понимание и решение психологических проблем в профессиональной деятельности;
- налаживание межличностного взаимодействия участников образовательного процесса.
- Формирование сообществ (детское, детско-взрослое, взрослое)

5. Психологическая коррекция:

- Корректирование отклонений в развитии;
- Самооценки и уровня притязаний;
- Создание психологических условий для успешного взаимодействия «педагог-ребенок»;
- Рекомендации педагогам по работе в ЗБР.

РИСКИ проекта модели психологической службы в МКДОУ

№ п/п	Риск	Ожидаемые последствия наступления риска	Мероприятия по предупреждению наступления риска	Действия в случае наступления риска
1.	Низкая востребованность услуг психологической службы МКДОУ	Невыполнение плановых показателей	1. Широкое информирование участников образовательных отношений 2. Ориентация содержания работы на реальные запросы педагогов и родителей (законных представителей)	Изучение потребностей педагогов и родительской общественности, корректировка деятельности службы в соответствии со структурой запроса
2.	Высокая востребованность услуг психологической службы МКДОУ	Неудовлетворение запросов, снижение качества услуг	Реалистичное планирование, подготовка варианта работы с привлечением педагогов по решению вопросов, входящих в их компетенции	Разделение видов работ по уровню необходимой компетентности
3.	Низкое качество психолого-педагогической помощи	Дискредитация психологической службы	Контроль качества психологической службы, обратная связь с родителями (законными представителями)	Повышение квалификации работников, аттестация
4.	Неравномерная нагрузка на работников психологической службы	Конфликты, жалобы, утомление, апатия	Наличие четкого плана и графика работы, планирование трудозатрат для разных видов работ	Изучение реальных временных затрат, коллективное обслуживание проблем, коррекция заданий

Взаимодействие МКДОУ с другими структурами.

Взаимодействие с ТПМПК. Взаимодействие с ТПМПК организовано с целью объединения совместных усилий в обеспечении прав участников образовательного процесса на получение доступного и качественного психолого-медико-педагогического сопровождения.

Направление детей на ТПМПК осуществляется при своевременном выявлении детей с особенностями в физическом и (или) психическом развитии и (или) отклонениями в поведении для проведения их комплексного психолого-медико-педагогического обследования и подготовки по результатам обследования рекомендаций по оказанию им психолого-медико-педагогической помощи и организации их обучения и воспитания, а также подтверждения, уточнения или изменения ранее данных рекомендаций.

Кроме того, при организации взаимодействия с ТПМПК осуществляется учет данных о детях с ОВЗ/детях-инвалидах, нуждающихся психолого-медико-педагогической помощи.

В рамках взаимодействия с ТПМПК организуется совместная деятельность по обеспечению реализации рекомендаций ТПМПК по созданию необходимых условий для обучения и воспитания детей в МКДОУ, а также семье (с согласия родителей (законных представителей) воспитанников).

Взаимодействие с КГБУЗ Бородинская ГБ. Взаимодействие организовано с целью обеспечения медицинского обслуживания детей, Взаимодействие организовано с целью обеспечения медицинского обслуживания детей, являющихся воспитанниками МКДОУ, в том числе детей с ОВЗ и детей-инвалидов.

В рамках взаимодействия осуществляются меры по профилактике заболеваний, сохранению и укреплению здоровья воспитанников МКДОУ, в том числе детей с ОВЗ и детей-инвалидов. Кроме того, врач-педиатр принимает участие в работе психолого-педагогического консилиума (при необходимости).